

Kontor, handel og forretningsservice

# Lokal undervisningsplan for GF2 Detail, handel og kontor

## Indhold

2.1 Praktiske oplysninger .....	2
Kontor, handel og forretningsservice (EUD og EUX Business).....	2
2.2 Pædagogiske, didaktiske og metodiske grundlag.....	3
Pejlemærker .....	3
Planlægningsprincipper for undervisningen .....	3
Den praktiske planlægning af undervisningen .....	3
Organisering og afvikling af undervisningen.....	4
Læreren.....	4
Eleven.....	4
Elevtyper Ungdom og EUV .....	4
Undervisningsdifferentiering.....	4
2.3 Kriterier for vurdering af elevernes kompetencer og forudsætninger .....	5
Inden for de 2 første uger af grundforløbet vurderes eleverne med henblik på klarlægning af elevens kompetencer og forudsætninger for gennemførelse af hele uddannelsen. ....	5
Personlig Uddannelsesplan .....	5
2.4 Undervisningen i Grundforløbet.....	5
EUX.....	5
2.5 Fremgangsmåde ved vurdering af elevens egnethed ved optagelse til skolepraktik.....	6
2.6 Indholdet i skolepraktik, samt praktikbedømmelse af elever i praktik.....	7
2.7 Bedømmelsesplan .....	7
Grundlag: .....	7
Formål: .....	7
Bedømmelseskriterier/grundlag.....	7
Klagemuligheder .....	9
Bedømmelser .....	9
2.8 Eksamensregler.....	9
2.10 Lærerkvalifikationer, ressourcer og udstyr.....	9
2.11 Overgangsordninger.....	9
3.0 Læringsaktiviteter .....	10

## 2.1 Praktiske oplysninger

### Kontor, handel og forretningsservice (EUD og EUX Business)

EUC Nordvest udbyder GF2 EUD og EUX med retningerne detail, handel og kontor på uddannelsessteder i Thisted og Nykøbing Mors.

Adresse: Lerpyttervej 52, 7700 Thisted og Limfjordsvej 95, 7900 Nykøbing  
Administrativ adresse: Kronborgvej 119, 7700 Thisted

Uddannelseschef for det merkantile område (EUD og EUX Business) er Anne Mose, [am@eucnordvest.dk](mailto:am@eucnordvest.dk), direkte nummer 21303777.

Oplysninger om afdelingens medarbejdere findes på skolens hjemmeside under EUD og EUX Business.

Skematider Thisted:

8.00-9.30 undervisning  
9.30-9.50 pause  
9.50-11.20 undervisning  
11.20-11.50 pause  
11.50-13.20 undervisning  
13.20-13.30 pause  
13.30-14.15 undervisning  
14.15-15.00 undervisning

Skematider Nykøbing:

8.00-8.45 undervisning  
8.40-9.35 undervisning  
9.35-9.50 pause  
9.50-10.35 undervisning  
10.40-11.25 undervisning  
11.25-11.50 pause  
11.50-13.20 undervisning  
13.20-13.25 pause  
13.25-14.10 undervisning  
14.10-14.15 pause  
14.15-15.00 undervisning

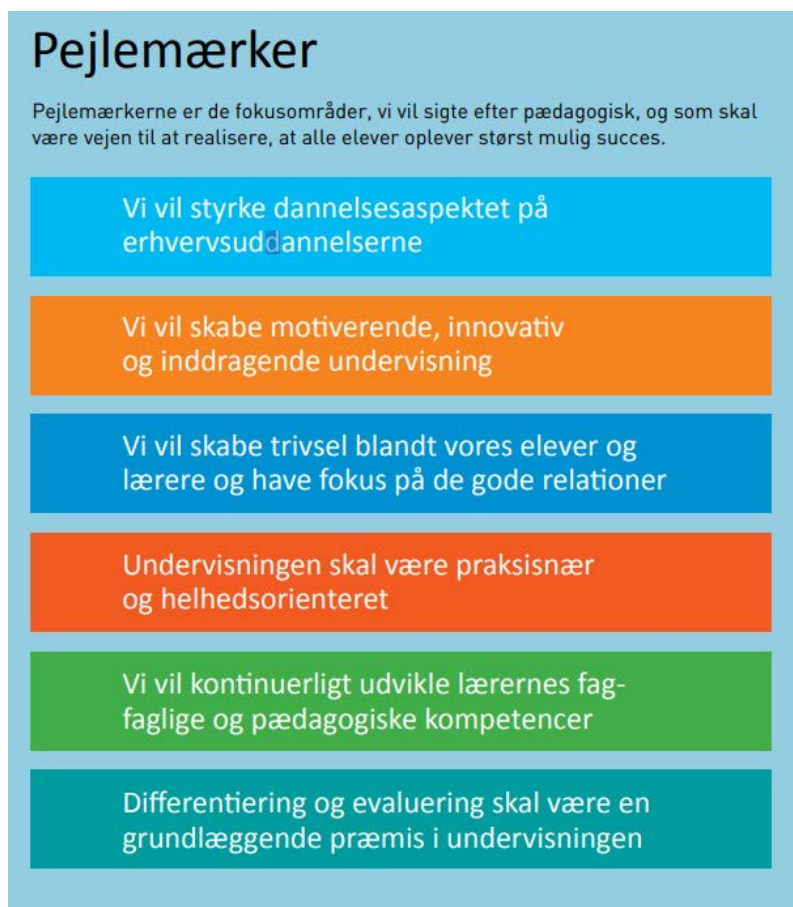
Kantiner

Der er på begge adresser mulighed for at købe forplejning i skolen kantine. Der kan ikke betales med kontanter, men mobilepay og kort.

## 2.2 Pædagogiske, didaktiske og metodiske grundlag

Hele udgangspunktet for vores pædagogik og didaktik og dermed undervisningstilrettelæggelse er vores "Fælles pædagogiske-didaktiske ramme" En ramme som er bygge op omkring 6 pejlemærker.

### Pejlemærker



Læs/se det samlet skriv her <http://eucnordvest.dk/media/57228/paedagogisk-vejledning.pdf>

### Planlægningsprincipper for undervisningen

De overordnede principper er, at undervisningens formål og forløb er tydelige for eleven, samt at planlægningen sikrer mulighed for, at den enkelte elev motiveres og støttes, blandt i form af formativ feedback. IT baserede undervisningsmaterialer bruges, og udvikling af elevens innovative kompetencer understøttes.

### Den praktiske planlægning af undervisningen

Forud for opstart af hvert grundforløb planlægger kontaktlæreren forløbet i samarbejde med den pædagogiske leder, samt GF2-underviserne.

- Gennemgang af holdets elever for indikation af niveau, elever med SPS behov, andre særlige forhold.
- Fastlæggelse af, hvilke temaer, projekter, kursusforløb det samlede undervisningsforløb skal bygge op omkring
- Opbygning af holdets skema (afstemmes med øvrige skema begivenheder)

- Udvælgelse og udvikling af opgaver og forløb
- Tilretning af den lokale undervisningsplan (LUP) med tilhørende læringsaktiviteter

Efter holdets afslutning indkalder den pædagogiske leder til evalueringssmøde med kontaktlæreren og de relevante undervisere.

## Organisering og afvikling af undervisningen

Undervisningen søges organiseret på en måde, der giver eleven et anvendelses- og helhedsorienteret perspektiv og med så høj en grad af praksisnærhed som muligt, hvilket vil sige, at cases fra erhvervslivet inddrages i så høj grad som muligt. Ligeledes arbejdes der på at lave tværfaglige projekter, hvor to eller flere grundfag arbejder sammen omkring et projekt eller en case.

Det er vigtigt, at eleven oplever en sammenhæng, en kontinuitet og en progression mellem de enkelte fag og emner for på denne måde at skabe en naturlig overgang til hovedforløbet.

Undervisning består af følgende elementer:

- Grundfag med teori og cases
- Valgfag efter retning
- USF-undervisning (uddannelsesspecifikt fag)
- Caseopgaver
- Grundforløbsprøve

## Læreren

Lærerrollen vil igennem grundforløbet i høj grad være meget styrende.

I løbet af skoleperioden vil der i takt med, at eleverne erhverver egne kompetencer ske et skift mod en mere vejledende og konsulterende lærerrolle.

## Eleven

Eleven skal opleve sig selv som centrum i læringsprocessen. Der tages i hele uddannelsesforløbet udgangspunkt i elevernes forudsætninger, deres potentiale for at lære samt deres individuelle ønske om, hvordan de vil arbejde i forhold til uddannelsens mål.

Eleven har medansvar for egen læring. Det betyder at han/hun i sit daglige arbejde skal være aktiv og informationssøgende, selvevaluerende og reflekterende, samt medbestemmende i læringsforløbet. Eleven har i nogle læringsaktiviteter mulighed for at vælge forskellige opgavetyper efter egne kompetencer.

## Elevtyper Ungdom og EUV

Der samlæses mellem ungdom og EUV på grundforløbet.

## Undervisningsdifferentiering

Differentieringen tager udgangspunkt i elevens standpunkt og behov. Undervisningen tilrettelægges inden for forløbets rammer, således at undervisningen tilpasses elevens forudsætninger.

Måden, hvorpå der differentieres, er afhængig af kompetencer, undervisningens indhold og aktivitet.

Et forløb kan for eksempel tilrettelægges således, at elevens erfaringer inddrages og danner grundlag for belysning og vurdering af en problemstilling.

En anden anvendt differentieringsmetode er at arbejde med et fælles kernestof inden for et emne, hvorefter der, individuelt eller i grupper, arbejdes med delemner.

I andre undervisningssituationer differentieres ved hjælp af yderligere metoder, for eksempel:

- Tiden, der er til rådighed for opgaveløsningen
- Opgavemængden og opgavetyper
- Arbejdsmetoder og hjælpemidler
- Samarbejdsformer

## 2.3 Kriterier for vurdering af elevernes kompetencer og forudsætninger

Inden for de 2 første uger af grundforløbet vurderes eleverne med henblik på klarlægning af elevens kompetencer og forudsætninger for gennemførelse af hele uddannelsen.

Elever med meget erfaring, særligt voksne elever (EUV), hvor det efter samtalen formodes, at de kan godskrives for større dele af uddannelsen, vil skulle gennem en kompetencevurdering. Ansøgeren afprøves i et særligt forløb, der indeholder alle dele af uddannelsens indhold, og vurderes i forhold til uddannelsens samlede kompetencer. Derefter udarbejdes en uddannelsesplan for hele forløbet (med mulighed for tilpasning senere). Kompetencevurderingen såvel som uddannelsesplanen udarbejdes af Stifinderen i samarbejde med afdelingen.

Kompetencevurderingen indebærer godskrivning eller supplerende tilbud på baggrund af:

- Tidligere gennemførte uddannelsesforløb
- Anden uddannelse
- Vurdering af reelle kompetencer
- Særlige behov

Afklaringen resulterer i en tilpasset uddannelsesplan med eksempelvis:

- Fritagelse for dele af undervisningen
- Fag på højere niveau
- Særlig støtte

### Personlig Uddannelsesplan

Alle elever har en personlig Uddannelsesplan. Denne plan udarbejdes i Elevplan. Formålet med uddannelsesplanen er at sikre overensstemmelse mellem elevens ønsker, interesser og evner og det faktiske uddannelsesforløb. Elevens personlige Uddannelsesplan er et redskab for eleven, læreren og praktikvirksomheden til at sikre, at elevens uddannelsesforløb imødekommer og understøtter elevens almene, faglige og personlige forudsætninger og mål. Ved den første kontaktlærersamtale udarbejdes elevens personlige uddannelsesplan i fællesskab. Denne evalueres og revideres kontinuerligt gennem elevens skole- og praktikforløb, sådan at den til enhver tid dokumenterer elevens uddannelsesforløb.

## 2.4 Undervisningen i Grundforløbet

For at begynde på skoleundervisningen i et hovedforløb skal eleverne have bestået grundforløbsprøven, de forskellige overgangskrav samt eksamen i et grundfag.

Skoleundervisningen på hovedforløbet består af bundne og valgfri specialefag. Der er til praktikperioderne en række praktikmål, som ligeledes skal opnås. Fagenes mål, niveau og varighed fremgår af den enkelte læringsaktivitet. Det søges klarlagt ved skoleopholdets start at afdække elevens faglige udvikling gennem den seneste praktikperiode, gennem en individuel samtale med eleven. Skoleperiodens mål holdes op mod elevens faglige standpunkt så niveau og udfordringer kan drøftes mellem underviser og elev.

### EUX

Skolen udbyder EUX for elever inden for såvel detail, handel og kontor. Kontorelever skal vælge EUX for at kunne gennemføre og færdiggøre kontoruddannelsen. EUX-elever skal efter grundforløbet fortsætte på og gennemføre det studieforberevende år med gymnasiale niveauer forud for overgangen til hovedforløbet.

## 2.5 Fremgangsmåde ved vurdering af elevens egnethed ved optagelse til skolepraktik

Uddannelserne inden for detail, handel og kontor udbydes med skolepraktik efter afsluttet grundforløb. EUC Nordvest udbyder skolepraktik inden for kontoruddannelsen. Ud over disse elever kan en elev optages i skolepraktik i én af følgende to situationer:

1. Eleven har uforskyldt mistet sin uddannelsesaftale
2. Eleven har afsluttet en kort uddannelsesaftale, der kun omfatter en del af uddannelsen

,

Ved optagelse, og løbende i skolepraktiktiden, skal eleven endvidere opfylde EMMA-kriterierne (**E**gnet, fagligt **M**obil, geografisk **M**obil, **A**ktivt praktikpladssøgende).

Det er undervisningsafdelingen og praktikcentret, der foretager egnethedsvurderingen.

Optagelse efter afsluttet grundforløb:

- Eleven skal inden for de første 2 uger af grundforløbet have angivet 3 uddannelsesønsker i sin personlige uddannelsesplan i elevplan.dk (1 primært og 2 alternative uddannelsesønsker)
- Eleven skal inden 8 uger før afslutningen på grundforløbet have oprettet aktiv personlig profil på praktikpladsen.dk.
- Eleven skal deltage i det obligatoriske informationsmøde om skolepraktik, som ligger ca. 2 uger inden grundforløbsafslutning.
- Fra afslutningen af grundforløbet skal eleven dokumentere følgende i sin personlige uddannelsesplan i elevplan:

1) har søgt ansættelse som elev inden for de uddannelser, som grundforløbet giver adgang til,

2) har søgt ansættelse, jf. nr. 1, hos virksomheder, der har ledige praktikpladser på [www.praktikpladsen.dk](http://www.praktikpladsen.dk), og

3) har søgt ansættelse som elev i andre relevante uddannelser, hvor der er plads.

Hvis ikke alle forhold er i orden, kan eleven ikke optages til skolepraktik.

Skolen, herunder Stifinderafdelingen, vejleder gennem grundforløbet eleven til et realistisk uddannelsesvalg, og påpeger også løbende omkring forhold der kan have betydning for

elevens optagelse til skolepraktik – egnethedsvurderingen, herunder bemærkelsesværdigt fraværs mønster eller lignende.

Hvis eleven ufor skyldt har mistet sin uddannelsesaftale, forsøger skolens praktikpladskonsulent, i samarbejde med eleven, at skaffe eleven en ny uddannelsesaftale hurtigst muligt.

## 2.6 Indholdet i skolepraktik, samt praktikbedømmelse af elever i praktik

Informationer herom er under udarbejdelse og vil derefter kunne findes på skolens hjemmeside.

## 2.7 Bedømmelsesplan

### Grundlag:

De fastlagte mål i bekendtgørelserne og uddannelsesordningen for uddannelsen danner udgangspunktet for enhver bedømmelse.

### Formål:

Formålet med bedømmelserne er at vejlede eleven gennem uddannelsen og øge elevens kendskab til kriterier og bedømmelsesgrundlag. Dette med henblik på at give eleven de bedste mulige betingelser for at optimere egen læring. Afsluttende prøver/svendeprøver skal sikre en individuel bedømmelse af eksaminandens opnåede faglige og almene kompetencer i overensstemmelse med uddannelses mål.

### Bedømmeskriterier/grundlag

Der foretages bedømmelser af erhvervsfaglige og almene (inklusive personlige og sociale) kompetencer, som eleven skal erhverve sig via uddannelsen:

- ✓ Erhvervsfaglige kompetencer: bedømmes som beskrevet i den enkelte læringselementer, hvor det fremgår, hvad der bedømmes, og hvordan bedømmelsen foregår.
- ✓ Almene kompetencer: bedømmes via elevens selvevaluering og lærergruppens løbende bedømmelse af eleven i undervisningen. Kompetencerne bedømmes via en faglig vurdering af, hvordan eleven optræder i professionsmæssig sammenhæng, samarbejder med kolleger samt udviser nødvendig ansvarlighed i relation til materiel og sikkerhed.



Summativ standpunktskarakter for erhvervsfaglige kompetencer gives efter 7-trins-skalaen. Der gives en standpunktskarakter, hvor det er beskrevet i læringsaktiviteten.

Karakter	Betegnelse	Beskrivelse
12	Den fremragende præstation	Karakteren 12 gives for den fremragende præstation, der demonstrerer udtømmende opfyldelse af fagets mål, med ingen eller få uvæsentlige mangler
10	Den fortrinlige præstation	Karakteren 10 gives for den fortrinlige præstation, der demonstrerer omfattende opfyldelse af fagets mål, med nogle mindre væsentlige mangler
7	Den gode præstation	Karakteren 7 gives for den gode præstation, der demonstrerer opfyldelse af fagets mål, med en del mangler
4	Den jævne præstation	Karakteren 4 gives for den jævne præstation, der demonstrerer en mindre grad af opfyldelse af fagets mål, med adskillige væsentlige mangler
02	Den tilstrækkelige præstation	Karakteren 02 gives for den tilstrækkelige præstation, der demonstrerer den minimalt acceptable grad af opfyldelse af fagets mål
00	Den utilstrækkelige præstation	Karakteren 00 gives for den utilstrækkelige præstation, der ikke demonstrerer en acceptabel grad af opfyldelse af fagets mål
-3	Den ringe præstation	Karakteren -3 gives for den helt uacceptable præstation

## Klagemuligheder

Skolens eksamensreglement – Eksamenshåndbog

<https://eucnordvest.dk/om-euc-nordvest/undervisning-og-kvalitet/erhvervsuddannelserne/undervisning-og-paedagogik/>

## Bedømmelser

Generelt skelnes der mellem løbende (formativ) og afsluttende (summativ) bedømmelser.

### *Løbende bedømmelser*

Holdets undervisere arbejder systematisk med feedback i forhold til både opgave/produkt, proces og elevernes selvregulering af egne læreprocesser. Bedømmelserne er et centralt element i afdelingens kvalitetssikring.

Elevtilfredshedsundersøgelser (ETU) foretages ved afslutning af hvert uddannelsesforløb. Det er uddannelseschefen, der introducerer eleverne for ETU'en. Uddannelseschef og evt. kontaktlærer drøfter resultater med elever og de relevante justeringer foretages for at optimere tilrettelægningen og læring.

### *Afsluttende bedømmelser/grundforløbsprøven*

Lærerteamet foretager afsluttende bedømmelser ud fra:

- Eksaminationsgrundlag
- Bedømmelsesgrundlag

Grundforløbet afsluttes med en grundforløbsprøve, som er udarbejdet i samarbejdet med det faglige udvalg, Uddannelsesnævnet.

## 2.8 Eksamensregler

Skolens eksamensreglement EUD og EUX Business

<https://eucnordvest.dk/om-euc-nordvest/undervisning-og-kvalitet/erhvervsuddannelserne/undervisning-og-paedagogik/>

## 2.10 Lærerkvalifikationer, ressourcer og udstyr

Er under udarbejdelse.

## 2.11 Overgangsordninger

Elever med gennemført HG grundforløb fra tidligere vil have adgang til hovedforløbet såfremt de krævede niveauer på tidspunkt for bestået HG er opnået. Nærmere præcisering fås via Stifinderen på EUC Nordvest.

### 3.0 Læringsaktiviteter

Vi sætter mål for undervisningen, som tydeliggøres for eleverne, så de ved hvad de skal lære og hvorfor de skal lære det.

Læringsmålene i de enkelte grund- og valgfag sættes på baggrund af mål i bekendtgørelser eller uddannelsesordninger samt viden om elevernes forudsætninger.

Vi evaluerer formativt og giver elever feedback baseret på læringsmål som er konstruktiv, fokuseret og fremadrettet. Feedback bliver givet i forhold til elevens progression, arbejdsprocesser og resultater. Elever vil opleve flere former for feedback som skriftligt og mundligt feedback, genevalueringer, feedbacksamtaler, elev-elev feedback, eller som feedback fra læreren til klassen.

Al undervisning og forløb planlægges med varierede metoder, så den er involverende og motiverende for eleverne. Metoderne kan eks. være klasseundervisning, gruppearbejde, projektarbejde, selvstudier, Co-operative Learning m.m. Vi forsøger at inddrage det lokale erhvervsliv ved virksomhedsbesøg og foredrag på skolen. Vi har et stærkt samarbejde med det lokale erhvervsliv i forbindelse med virksomhedsforlagt undervisninger, projekter som By-night, festivaller, vinduesudstillinger og meget andet.

Undervisningen tilrettelægges mest muligt ud fra princippet om helhedsorienteret undervisning, hvor læringsforløb tilrettelægges med en praksisnær tilgang så de afspejler den verden, som eleverne skal bruge deres faglige, teoretiske og praktiske færdigheder i. Eleverne kan således se og forstå anvendelsen af det, de lærer.

Eleven løser problemstillinger og opgaver fra det virkelige liv på en realistisk måde og lærer at bruge deres teoretiske og praktiske færdigheder i sammenhænge.

Vi skaber bro mellem elevens skoleliv og erhvervsliv ved at inddrage elevens viden og erfaringer fra praktikplads, studiejob, fritidsinteresser etc. Vi tilrettelægger undervisningen på tværs af flere fag i uddannelsen og har fokus både på fagenes egen faglighed og på de sammenhænge, de optræder i inden for uddannelsen.

Skolen vægter inddragelse af pædagogisk IT i udvikling af undervisningsmetoder og materialer. Med inddragelse af pædagogisk IT udvikles mere fleksibel undervisningsmateriale, der understøtter undervisningsdifferentiering og elevernes læringsmål.

## **Undervisningen er opdelt i grundfag, valgfag og uddannelsesspecifikke fag (USF).**

Undervisningen gennemføres overordnet i klasser og i projektorganiserede forløb, der inddrager elevens eventuelle erfaringer i relevante undervisnings- og arbejdssituationer. Målet for undervisningen som helhed og for de enkelte forløb, er beskrevet i læringsaktiviteterne. Hver læringsaktivitet indeholder en række læringsselementer, der udgør målene for den enkelte aktivitet. Den konkrete beskrivelse af læringsaktiviteterne fremgår af fagplanerne fra fagene.

Skolens merkantile optag fordrer, at undervisningen mellem unge under 25 år og voksne over 25 år i stor udstrækning samlæses. Dette giver både udfordringer og muligheder som vi er meget opmærksomme på. De voksne kommer ofte med erfaring fra arbejdslivet eller fra studier som gør, at de bidrager med perspektiveringer omkring det faglige stof, som også de unge medstuderende kan nyde godt af. Undervisningen tager udgangspunkt i den enkelte elevs erfaring fra tidligere skoleuddannelse samt praktisk erhvervs erfaring, hvorved eleven gives betingelser for selv at kunne udvikle sin aktuelle viden.

Vi opretter, hvor det er muligt, klasser, hvor elever med fagretning detail og handel samlæses og kontor undervises for sig.

### **EUD uddannelsernes fagsammensætning inden for detail og handel:**

Eleven skal have gennemført følgende grundfag på følgende niveau med et karaktergennemsnit på 2,0:

Dansk på C-niveau

Engelsk på C-niveau

Virksomhedsøkonomi på C-niveau

Afsætning på C-niveau

Erhvervsinformatik på C-niveau

Forløbet afsluttes med grundforløbsprøve. Bestået grundforløbsprøve giver adgang til at søge praktikplads inden for såvel detail som handel (skiftekompetence).

## **EUX uddannelsernes fagsammensætning indenfor detail, handel og kontor:**

Eleven skal have gennemført følgende grundfag på følgende niveau med et karaktergennemsnit på 2,0:

Dansk på C-niveau

Engelsk på C-niveau

Samfundsfag på C-niveau

Organisation på C-niveau

Matematik på C-niveau

Virksomhedsøkonomi på C-niveau

Afsætning på C-niveau

Erhvervsinformatik på C-niveau

Forløbet afsluttes med grundforløbsprøve. Bestået grundforløbsprøve giver adgang til EUX studieåret.

## **Undervisningen udøves under tre hovedformer:**

**Klasseundervisning** i de enkelte grund-og valgfag hvor undervisningen følges fagets læringsaktiviteter og mål.

**Projektorienterede forløb**, hvor den helhedsorienterede undervisning anvendes.

**Tematiserede forløb**, hvor eleven arbejder tværfagligt i 2 eller flere fag omkring en case

**Det uddannelsesspecifikke fag (herefter USF)** på grundforløb 2 udbydes i 3 retningerne; detail, handel og kontor og der undervises praksisnært i samarbejde med lokale virksomheder.

Formålet med USF er, "at eleven udvikler kompetence til at vælge og anvende uddannelsens anerkendte metoder til at løse arbejdsopgaver i konkrete og overskuelige praktiske sammenhænge. Endvidere er det formålet, at eleven udvikler kompetence til at

indgå i og dokumentere arbejdsprocesser, der er typiske for uddannelsen. Eleven lærer at anvende eksisterende faglig dokumentation. Eleven lærer gennem praktisk metodelære at forstå og anvende relevante arbejdsmetoder”.

I henhold til ovennævnte formål med USF, som vi udbyder inden for detail, handel og kontor, intensiverer vi vort gode samarbejde med det lokale erhvervsliv i de 5 uger, hvor vi arbejder med fagene. Det ligger os meget på sinde at lade eleverne møde deres uddannelsesretning, så virkelighedsnært som muligt, for at ruste dem til overgangen til en praktikplads i erhvervslivet. Vi opstarter derfor USF-undervisningen med iværksætteri, hvor eleverne opstarter egne virksomheder, som alle USF opgaver efterfølgende tager udgangspunkt i. Vi besøger lokale virksomheder og har, så vidt muligt, gæsteforedragsholdere i løbet af projektperioden. USF-undervisningen afsluttes med grundforløbsprøven.

Hovedoverskrifterne for de 5 ugers USF-undervisning er følgende:

Iværksætteri	For alle 3 retninger
Digitalisering og kommunikation	For alle 3 retninger
Salg og service + værdikæde	For detail/handel
Digitalisering/kommunikation	For kontor
Handelsregning	For detail/handel
Kvalitet og service	For kontor
Opsamling på alle moduler og eksamensuge	For alle 3 retninger

Hver USF-uge afsluttes med mundtlige fremlæggelser, hvor eleverne får feedback på deres opgaver og fremlæggelser.

**Samarbejde med det lokale erhvervsliv:** Gennem de mange år er der arbejdet målrettet for et godt samarbejde med det lokale erhvervsliv. Erhvervslivet inddrages aktivt i undervisningen, og benyttes i rigt omfang til foredrag, direkte undervisning og virksomhedsbesøg. Herudover betyder samarbejdet, at eleverne har mulighed for at arbejde med konkrete problemstillinger fra erhvervslivet, og under arbejdet har kontinuerlig kontakt med virksomhederne. Samarbejdet foregår bl.a. gennem gæsteundervisning og virksomhedsbesøg.

Eleverne besøger virksomhederne, arbejder med deres problemstillinger og fremlægger løsningsmodeller og innovative tiltag for virksomhederne. I løbet af et grundforløb udarbejder eleverne flere opgaver for lokale virksomheder. Opgaverne stiller krav til en tværfaglighed som eleverne træner gennem uddannelsen. Den megen praksisnære undervisning har til formål at styrke meningsskabelsen omkring det faglige, give en forståelse af hvorledes det lærte kan anvendes i praksis samt styrke indsigten i sammenhængen mellem teori og praksis.

**Studietur/praktik:** I løbet af GF2 afvikler vi en uges studietur i København, hvor der er fokus på udvikling af elevernes personlige, sociale og faglige kompetencer. Vi arbejder i høj grad med innovation og bæredygtighed og har bl.a. et tæt samarbejde med hotelkæden Scandic, Kastrup Lufthavn og HOFOR (Hovedstadsområdets forsyningsselskab) om virksomhedsbesøg med fokus på bæredygtig virksomhedsdrift og socialansvarlighed. De elever, som ikke har mulighed for at deltage på studieturen, arbejder i virksomhedsforlagt undervisning i en relevant virksomhed inden for elevens uddannelsesretning.

**Praktikpladssøgning:** EUD elever har faget jobsøgning på skemaet og arbejder målrettet med at udarbejde personlige ansøgninger, CV og øve jobsamtaler.

EUC Nordvest har tilknyttet en opsøgende medarbejder (Lære-og praktikpladskonsulent) som forestår det opsøgende arbejde over for virksomheder i lokalområdet.

Praktikpladskonsulenten matcher elev/virksomhed og hjælper bl.a. den enkelte elev med at bane vejen for individuelle samtaler.

EUC Nordvest afholder speed dating, hvor virksomheder og elever får mulighed for at mødes i spændende rammer med henblik på at træffe aftaler om yderligere samtaler vedr. en evt. praktikaftale.

EUD/EUX elever på EUC Nordvest bliver informeret om mulighederne for at deltage i PIU (praktik i udlandet) og skolen bidrager aktivt til at motivere og hjælpe de elever, som måtte have interesse heri.

### **Den erhvervsfaglige vej til succes:**

Gennem de senere år har EUC Nordvest været drivkraften bag et nyt, spændende projekt; 'Den erhvervsfaglige vej til succes', der har til formål at få flere unge til at vælge og gennemføre en erhvervsuddannelse 'Den erhvervsfaglige vej til succes' indeholder en lang række initiativer, der kommer eleverne til gode. Vi har stort fokus på vejledning og hjælp til eksisterende erhvervsskoleelever ifht. karrierevalg, så man undgår frafald. Praktikpladsrekruttering, systematisk virksomhedskontakt samt udvikling af praktikpladsordninger, der motiverer flere virksomheder til at indgå samarbejde, og som giver små virksomheder bedre mulighed for at kunne gå sammen om et praktikforløb.

Eleverne deltager i jobsøgningsforløb, speed dating med lokale virksomheder, arbejder med personlighedsprofiler som fx Garuda, arbejder med digital dannelse og andre erhvervsfaglige aktiviteter, som kan være en del af projektet

**Undervisningsdifferentiering:** Differentieringen tager udgangspunkt i elevens standpunkt og behov. Undervisningen tilrettelægges inden for forløbets rammer, således at undervisningen tilpasses elevens forudsætninger. Måden, hvorpå der differentieres, er afhængig af kompetencer, undervisningens indhold og aktivitet. Et forløb kan for eksempel tilrettelægges således, at elevens erfaringer inddrages og danner grundlag for belysning og vurdering af en problemstilling. En anden anvendt differentieringsmetode er at arbejde med et fælles kernestof inden for et emne, hvorefter der individuelt eller i grupper arbejdes med delemner. I andre undervisningssituationer differentieres ved hjælp af yderligere metoder, for eksempel tiden, der er til rådighed for opgaveløsningen.

### **Elevmedindflydelse:**

Eleverne er sikret elevmedindflydelse på flere forskellige plan:

Skolens samlede elevrådet og et internt EUD/EUX elevråd. Derudover har eleverne mulighed for at deltage i skolens forskellige udvalg som f.eks. festudvalg o.l.



**Elevers arbejdstid:** Uddannelsen er tilrettelagt således, at eleverne har en ugentlig arbejdsbelastning svarende til 37 arbejdstimer incl. hjemmearbejde.

Grundforløbselever har minimum 36 lektioners undervisning på EUC Nordvest ugentligt, denne undervisning er lærerstyret, således at læreren er fysisk tilgængelig og aktiv opsøgende i forhold til elevernes læring.

Undervisningstimerne er obligatoriske og registreret i fraværsregistreringssystemet UMS, hvor de også er tilgængelige for eleverne. Elevers arbejdsindsats er tilrettelagt således, at de ud over den almindelige undervisning, får lektier og opgaver/projekter for, som de selvstændigt skal arbejde med/forberede sig til. Der er for EUX-elever fordybelsestid, som betyder den tid

Såfremt eleven ikke yder denne selvstændige arbejdsindsats, afleverer sine opgaver og projekter til tiden, vil eleven ikke kunne bestå grundforløbet, da det er en vigtig del af grundforløbet og indgår i den løbende evaluering.

Såfremt en elev har for højt fravær i et eller flere fag iværksættes flere tiltag, fx lektiecafe, individuel lektiehjælp med faglærer og samtaler med uddannelseschef og/eller vejlede/mentor fra Stifinderen. Vi gennemfører forskellige former for tests/faglige samtaler med eleverne for at sikre, at den enkelte elev opnår de faglige mål i undervisningen.

**Kontaktlærerfunktion:** Hver elev har en kontaktlærer, som skal følge op på elevens trivsel og faglige mål. Kontaktlæreren træder til, hvor der skal vejes/vurderes ift. elevens situation, og kan i øvrigt til enhver tid anvendes som sparringspartner for forældre og elever. Det er kontaktlæreren der følger op på hver enkelt elev og vejleder i forhold til fravær, kompetencer, faglige niveau m.m. Kontaktlærerens overordnede formål er at bistå den enkelte elev i at tilrettelægge sit uddannelsesforløb på baggrund af faglige interesser, kompetencer og forudsætninger, og sikre at eleven trives på skolen og holdes fast i uddannelsen. Kontaktlæreren er det koordinerende led mellem eleverne og klassens lærere og ligeledes eleverne og skolens ledelse.

Vejledning: Der er afsat vejledningsressourcer, der dækker både faglig og personlig vejledning. Elever på EUD/EUX Business kan til enhver tid henvende sig til vejlederen/mentoren i Stifinderen og få vejledning/hjælp til valg – også når det er personlige valg, der har indflydelse på elevens mulighed for at passe skolearbejdet.